

SAUGLANZE

Abschnitt 1: Angaben zum Hersteller

Giebel FilTec GmbH
Carl-Zeiss-Str. 5
74626 Bretzfeld-Schwabbach
Deutschland
Tel. +49 7946 944401 0
E-Mail info@gf-dry.com



Abschnitt 2: Produktübersicht



**SAL-BAR 1-
Bypass**



**SAL-BAR 2-
Bypass**



**SAL-LK 1-
Bypass**



**SAL-LK 2-
Bypass**

Verwendete Materialien:

Aluminium, Edelstahl, FKM, EPDM

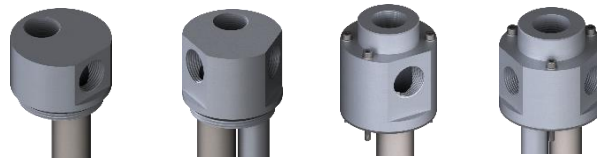
REACH-Hinweis:

Keine nennungspflichtigen Inhaltsstoffe gemäß Verordnung (EG) Nr. 1907/2006.

Abschnitt 3: Struktur und Materialien

	SAL-BAR 1-Bypass	SAL-BAR 2-Bypass	SAL-LK 1-Bypass	SAL-LK 2-Bypass
Gehäusematerial	Aluminium / Edelstahl			
Dichtungsmaterial _	FKM / EPDM			
Pumpenanschluss _	BSP G 3/4" Innengewinde, BSP G 1/2" Innengewinde			
Adsorberanschluss _	BSP G 1/2" Innengewinde, BSP G 3/4" Innengewinde, BSP G 1" Innengewinde			
Verbindung Trommel / System	BSP G 2" männlich BC 73			
Betriebstemperatur _	-40°C - +150°C			

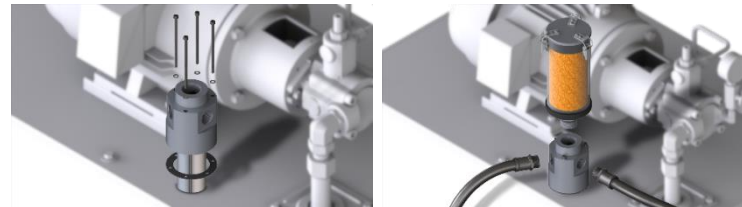
Abschnitt 4: Technische Daten



	SAL-BAR 1-Bypass	SAL-BAR 2-Bypass	SAL-LK 1-Bypass	SAL-LK 2-Bypass
Gesamtgewicht [kg]	1,9	2,0	2,2	2,4
Durchmesser [mm]	70	70	85	85
Höhe [mm]	909	909 / 392	900	909 / 392

Abschnitt 5: Installation und Inbetriebnahme

1. Dichtung auf richtigen Sitz prüfen.
2. Schrauben Sie die Sauglanze auf das Fass / den IBC / die Anlage.
3. Schrauben Sie den Schlauch für die Pumpe in das seitliche Gewinde.
4. Schrauben Sie den Adsorber in das Obergewinde der Sauglanze ein.



Lightly lubricate the thread before assembly or use assembly paste.
Gewinde vor der Montage leicht einölen oder Montagepaste verwenden.
Lubrifier légèrement le fil avant l'assemblage ou utiliser la pâte d'assemblage.
Lubrique ligeramente la rosca antes del montaje o use pasta de ensamble.
Lubrificar ligeiramente a rosca antes da montagem ou usar a pasta de montagem.
Слегка смажьте нить перед сборкой или используйте монтажную пасту.

Abschnitt 5: Lagerung

Dieses Produkt kann bis zu **zwei Jahre** in dunkler und trockener Umgebung gelagert werden. Die Lagertemperaturen sollten zwischen -10° und 30°C liegen.

Abschnitt 6: Wartung

1. Schrauben Sie den Adsorber ab.
2. Schrauben Sie den Schlauch von der Sauglanze ab.
3. Entfernen Sie die Sauglanze vom Vorratsbehälter/System, indem Sie diese abschrauben.
4. Dichtung auf Beschädigung prüfen.
Bei Bedarf durch ein neues ersetzen.
5. Schrauben Sie die Sauglanze wieder auf die Anlage/den Vorratsbehälter.

Abschnitt 7: Risiko- und Gefahrenanalyse

1. Feuchte Luft strömt in den Lagerbehälter/das System

Poröse Dichtung

An den porösen Stellen kann feuchte Luft in das System einströmen. Die Dichtung muss gemäß Wartungsplan überprüft werden.

2. Sauglanze ist beschädigt

Materialbeständigkeit

Bei der Auswahl sollten die Umgebungs- und Betriebsbedingungen berücksichtigt werden.

Temperaturbereich

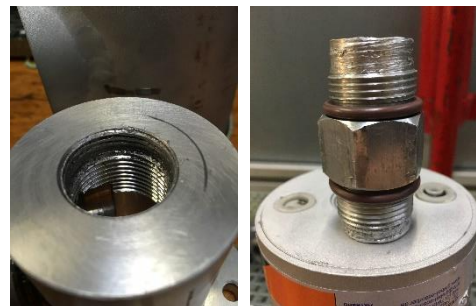
Die Umgebungs- und Betriebstemperaturen sollten den angegebenen Bereich nicht überschreiten oder unterschreiten, da sonst die Sauglanze beschädigt werden kann.

Unsachgemäße Handhabung

Durch falsche oder unsachgemäße Handhabung kann die Sauglanze beschädigt werden. Beachten Sie die empfohlene Installation.

3. Gewinde von Adsorber und Zubehör ist beschädigt

Bei der Montage des Adsorbers und des Ventilteils am System müssen die Gewinde leicht geschmiert werden. Wenn die Gewinde nicht geölt sind, kann es zu Schäden kommen.



Abschnitt 8: Wartungsplan

1. Verschleiß prüfen

Kontrolle Die an der Sauglanze montierte Dichtung sollte auf ordnungsgemäßen Zustand überprüft werden. Hierzu sollte der O-Ring auf Sprödigkeit überprüft werden.

Zyklus Jährlich

Maßnahmen Bei Beschädigungen sollte die Dichtung ausgetauscht werden.

2. Sichtprüfung der Sauglanze

Kontrolle Die Sauglanze muss visuell auf Beschädigungen überprüft werden. Durch verschiedene Umgebungs- oder Betriebsbedingungen oder unsachgemäße Handhabung kann es zu Schäden kommen.

Zyklus jährlich

Maßnahmen Bei Beschädigung der Sauglanze sollte diese ausgetauscht werden, um die volle Funktionsfähigkeit sicherzustellen.