

## SCHUTZADAPTER

### Abschnitt 1: Informationen zum Hersteller

**Giebel FilTec GmbH**  
Carl-Zeiss-Str. 5  
74626 Bretzfeld-Schwabbach  
Deutschland  
Telefon +49 7946 944401 0  
E-Mail [info@gf-dry.com](mailto:info@gf-dry.com)



### Abschnitt 2 : Produktübersicht



PRT-AD\_F



PRT-AD\_F-el



PRT-AD\_F\_F-  
ma\_V



PRT-AD\_F\_V

#### Verwendete Materialien:

Aluminium, Edelstahl, Polycarbonat , FKM

#### REACH-Hinweis:

Keine nennungsspflichtigen Inhaltsstoffe gemäß Verordnung (EG) Nr. 1907/2006.

## Abschnitt 3: Struktur und Materialien

	PRT-AD_F	PRT-AD_F-el	PRT-AD_F_F-ma_V	PRT-AD_F_V
<b>Gehäusematerial</b>	Aluminium / Edelstahl		Aluminium	
<b>Druck Indikator</b>	Optisch 100 mbar	Elektrisch -80mbarAMP- Stecker	Optisch 100 mbar	Keiner
<b>Schutz Ventile</b>	NEIN		+/- 70 mbar	
<b>Dichtungsmaterial</b>	FKM			
<b>Adsorberanschluss _</b>	BSP G 1 Zoll Innengewinde			
<b>Verbindungssystem _</b>	BSP G 1" männlich			
<b>Betriebstemperatur _</b>	-40°C - +80°C			

## Abschnitt 4: Technische Daten



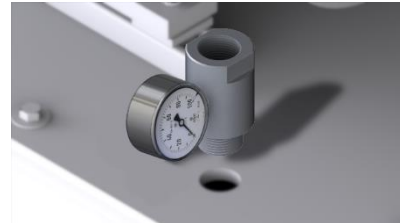
	PRT-AD_F	PRT-AD_F-el	PRT-AD_F_F-ma_V	PRT-AD_F_V
Gesamtgewicht [kg]	0,3 / 0,8	0,3 / 0,8	0,5	0,3
Durchmesser [mm]	97 (x2)	78 (x2)	102 (x2)	60
Höhe [mm]	69	69	69	49

## Abschnitt 5: Lagerung

Dieses Produkt kann bis zu **zwei Jahre** in dunkler und trockener Umgebung gelagert werden. Die Lagertemperaturen sollten zwischen -10° und 30°C liegen.

## Abschnitt 6: Installation und Inbetriebnahme

1. Montieren Sie den Schutzadapter am System. Anschrauben und festziehen. Das Drehmoment sollte 5 Nm betragen und 10 Nm nicht überschreiten. „ handfest “
2. Schließen Sie den elektrischen Druckanzeiger bei Bedarf über einen AMP-Stecker an Ihr eigenes System an.
3. Schrauben Sie den Adsorber in das Obergewinde ein. Hierzu das Gewinde vorher leicht einölen.



Lightly lubricate the thread before assembly or use assembly paste.  
Gewinde vor der Montage leicht einölen oder Montagepaste verwenden.  
Lubrifier légèrement le fil avant l'assemblage ou utiliser la pâte d'assemblage.  
Lubrique ligeramente la rosca antes del montaje o use pasta de ensamblaje.  
Lubrificar ligeiramente a rosca antes da montagem ou usar a pasta de montagem.  
Слегка смажьте нить перед сборкой или используйте монтажную пасту.

## Abschnitt 7: Wartung

1. Adsorber abschrauben.
2. Entfernen Sie ggf. den AMP-Stecker vom Manometer .
3. Schrauben Sie den Schutzadapter ab und überprüfen Sie die Dichtung auf Beschädigungen .  
Bei Bedarf durch ein neues ersetzen .
4. Montieren Sie alles wieder.

## Abschnitt 8: Risiko- und Gefahrenanalyse

### 1. Feuchte Luft strömt in das System

#### Poröse Dichtung

An den porösen Stellen kann feuchte Luft in das System einströmen. Die Dichtung muss gemäß Wartungsplan überprüft werden.

#### Manometer beschädigt

Feuchte Luft strömt durch das beschädigte Manometer am Adsorber vorbei direkt in das System. Durch grobe oder unsachgemäße Handhabung kann das Gehäuse beschädigt werden.

### 2. Der Schutzadapter ist beschädigt

#### Materialbeständigkeit

Bei der Auswahl des Schutzadapters sind die Umgebungs- und Betriebsbedingungen zu beachten. Eine aggressive Umgebung oder Flüssigkeit im Behälter kann den Schutzadapter beschädigen.

#### Temperaturbereich

Die Umgebungs- und Betriebstemperaturen sollten den angegebenen Bereich nicht überschreiten bzw. unterschreiten, da sonst der Schutzadapter beschädigt werden kann.

#### Unsachgemäße Handhabung

Durch falsche oder unsachgemäße Handhabung kann der Schutzadapter beschädigt werden. Es ist wichtig, auf die empfohlene Installation zu achten.

#### Starke Vibrationen

Starke Vibrationen der Anlage können den Schutzadapter beschädigen.

### 3. Der Faden vom Zubehör oder Adsorber ist beschädigt

Bei der Montage des Adsorbers sowie des Ventiltails an der Anlage müssen die Gewinde leicht mit Öl benetzt werden. Wenn die Gewinde nicht geschmiert werden, kann es zum Reiben der einzelnen Gewindegänge kommen .



## Abschnitt 9:           Wartungsplan

### 1. Überprüfen Sie die Dichtung auf Verschleiß

Kontrolle       Die im Lieferumfang des Schutzadapters enthaltenen O-Ringe müssen auf einwandfreien Zustand überprüft werden. Hierzu sollte die Dichtung auf Sprödigkeit untersucht werden.

Zyklus           jährlich

Maßnahmen   Bei Beschädigungen sollte die Dichtung ausgetauscht werden.

### 2. Manometer auf Beschädigung prüfen

Prüfen           Überprüfen Sie das Manometer auf Beschädigungen, insbesondere am Kunststoffgehäuse.

Zyklus           jährlich

Maßnahmen   Bei Beschädigung des Manometers muss der gesamte Schutzadapter ausgetauscht werden.

### 3. Optische Kontrolle des Schutzadapters

Prüfung         Der Adapter muss visuell auf Beschädigungen überprüft werden. Durch verschiedene Umgebungs- oder Betriebsbedingungen oder unsachgemäße Handhabung kann es zu Schäden kommen.

Zyklus           jährlich

Maßnahmen   Bei Beschädigung des Schutzadapters sollte dieser ausgetauscht werden, um die volle Funktionsfähigkeit sicherzustellen.

### 4. Austausch von Verschleißteilen

Prüfung         Die Verschleißteile, insbesondere die Dichtung, sind auf ihren Zustand zu prüfen.

Zyklus           alle zwei Jahre

Maßnahmen   Unabhängig vom Ergebnis der Prüfung wird empfohlen, die Verschleißteile auszutauschen, um einen reibungslosen Betrieb zu gewährleisten.